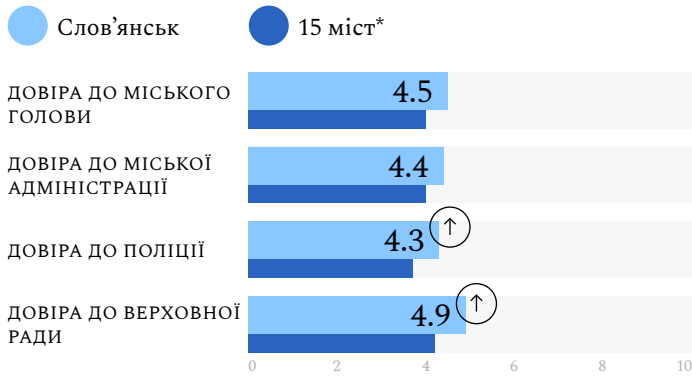


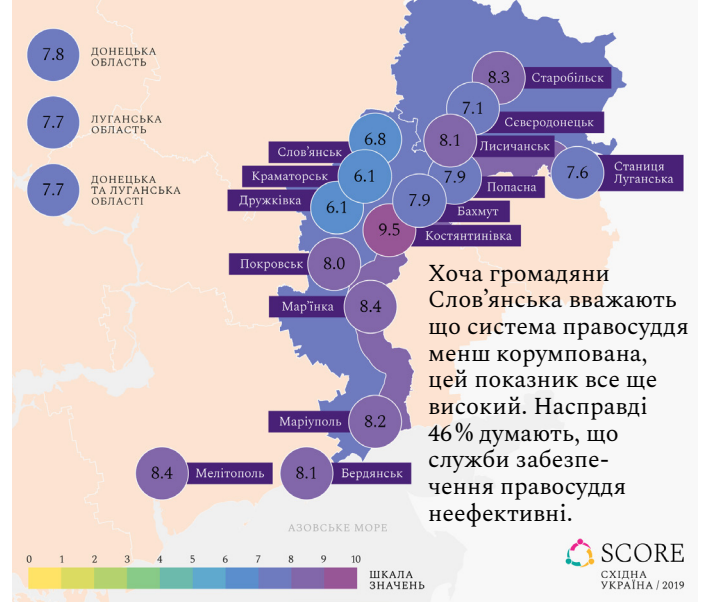
ПРОФІЛЬ МІСТА СЛОВ'ЯНСЬК 2019

ДОБРЕ ВРЯДУВАННЯ

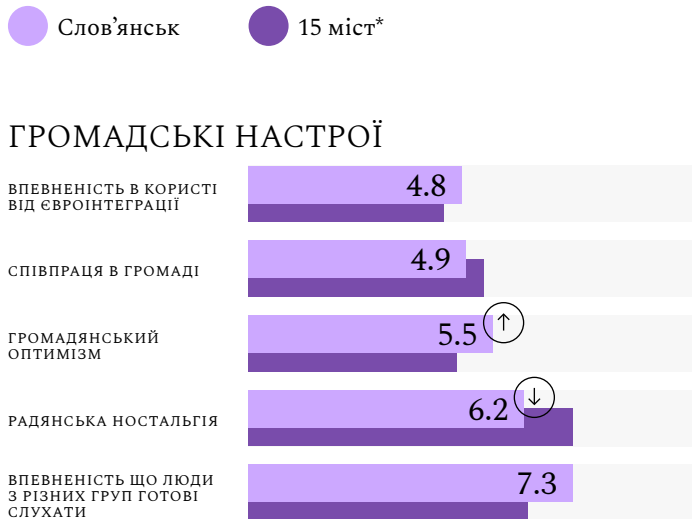


✓ Такі ініціативи, як збори місцевих громад, можуть сприяти вдосконаленню механізмів громадянської участі. Побудова кращих каналів комунікації щодо впровадження реформ та доступу до наявних державних послуг може збільшити рівень довіри громадян до інституцій.

ВПЕВНЕНІСТЬ, ЩО СУДДІВ АБО ПРОКУРОРІВ МОЖНА ПІДКУПИТИ



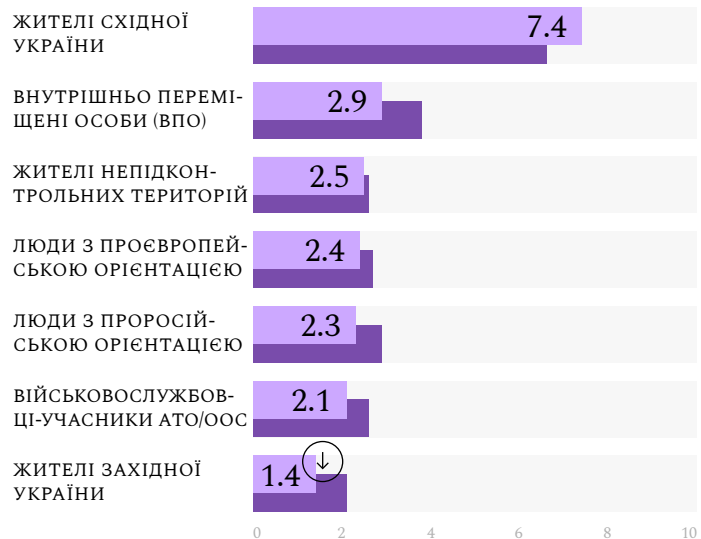
ЗГУРТОВАНІСТЬ ГРОМАДИ



✓ Люди у Слов'янську почуваються почутими різними соціально-демографічними та політичними групами, але мають менший контакт із цими групами порівняно з іншими містами. Програми розвитку повинні створити безпечні простори для взаємодії та діалогу для зміцнення зв'язків між громадами та побудови згоди щодо майбутнього напрямку розвитку спільноти / країни (наприклад, колективів громад).

КОНТАКТ З...

Частота прямого контакту з членами інших суспільних груп



* МІСТА БУЛО ОБРАНО НА ОСНОВІ ЦІЛЕЙ ПРОГРАМИ DG EAST:

Маріуполь, Краматорськ, Лисичанськ, Слов'янськ, Бахмут, Костянтинівка, Покровськ, Дружківка, Старобільськ, Поласна, Станиця Луганська, Мар'їнка, Севєродонецьк, Мелітополь, Бердянськ. Усього було опитано 3000 респондентів у 15 містах (200 в кожному місті).

↑ Найвищий SCORE серед 15 міст

↓ Найнижчий SCORE серед 15 міст

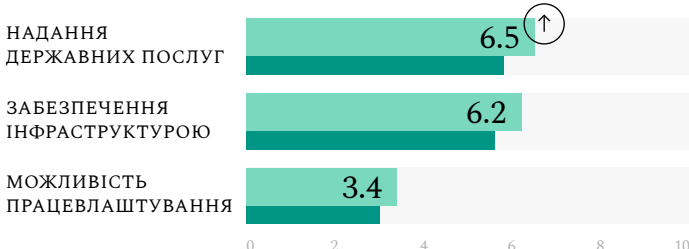
ЗАДОВОЛЕННЯ ЖИТТЯМ У МІСТІ

Слов'янськ 15 міст*

ЗАХИЩЕНІСТЬ & БЕЗПЕКА

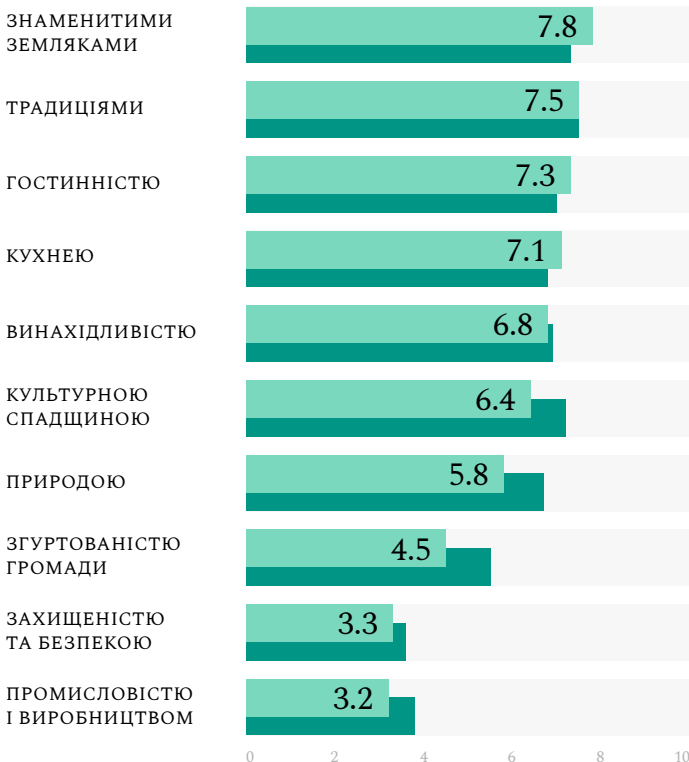


ПОСЛУГИ & ПРАЦЕВЛАШТУВАННЯ



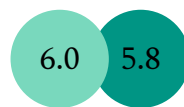
ГОРДІСТЬ ЗА СВОЮ МІСЦЕВІСТЬ

Коли Ви думаєте про ваше місце проживання, наскільки Ви пишаєтеся наступним?

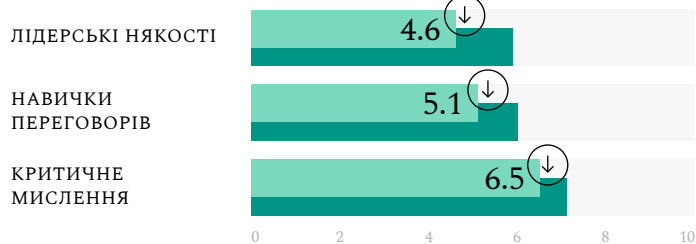


ЗАДОВОЛЕННЯ МІСЦЕМ ПРОЖИВАННЯ

(з точки зору працевлаштування, дозвілля та виховання дітей)



ОСОБИСТІ РИСИ



✓ Підтримуйте місцевих підприємців розвиваючи їх навички лідерства та ведення переговорів. Надавайте технічну допомогу у розробці екологічно стійких бізнес-моделей для покращення інвестиційного середовища, економічної та екологічної безпеки.

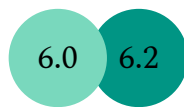
Хоча можливості працевлаштування у Слов'янську дещо вищі порівняно з іншими містами, економічне середовище не є позитивним. 68% громадян Слов'янська вважають, що економіка міста та інвестиції у бізнес не зростають.

ВІДЧУТТЯ ПРИНАЛЕЖНОСТІ

Громадяни Слов'янська відчувають меншу прив'язаність до свого населеного пункту, регіону та країни



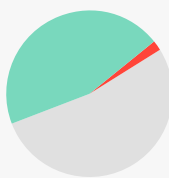
ГОРДІСТЬ ЗА СВОЮ МІСЦЕВІСТЬ (СУКУПНИЙ ПОКАЗНИК)



✓ Сприяти місцевим ініціативам, таким як сусідська вахта, кооперативи ремісників та дні інновацій для підвищення рівня безпеки, креативності, та покращення громадських зв'язків.

ГРОМАДЯНСЬКА ПОВЕДІНКА

Задля зміни наявного стану у громаді Ви...



- 45% АКТИВНА
Готові використовувати політичні та соціальні інструменти впливу без будь-яких насильницьких методів
- 2% НАСИЛЬНИЦЬКА
Готові до застосування насильства
- 53% ПАСИВНА
Не готові що-небудь робити

✓ Аби залучити пасивних громадян, проводьте невеликі ініціативи, що відповідають їх відчуттю гордості та швидко приносять користь громаді.

* МІСТА БУЛО ОБРАНО НА ОСНОВІ ЦІЛЕЙ ПРОГРАМИ DG EAST:

Маріуполь, Краматорськ, Лисичанськ, Слов'янськ, Бахмут, Костянтинівка, Покровськ, Дружківка, Старобільськ, Попасна, Станція Луганська, Мар'їнка, Северодонецьк, Мелітополь, Бердянськ. Усього було опитано 3000 респондентів у 15 містах (200 в кожному місті).

↑ Найвищий SCORE серед 15 міст

↓ Найнижчий SCORE серед 15 міст